

ИНВЕСТИЦИОННЫЙ ПРОФИЛЬ ГЕОРГИЕВСКОГО МУНИЦИПАЛЬНОГО ОКРУГА СТАВРОПОЛЬСКОГО КРАЯ

**Георгиевский муниципальный округ
2023**

КОНКУРЕНТОСПОСОБНОСТЬ ГЕОРГИЕВСКОГО МУНИЦИПАЛЬНОГО ОКРУГА

ХАРАКТЕРИСТИКА ГЕОРГИЕВСКОГО МУНИЦИПАЛЬНОГО ОКРУГА СТАВРОПОЛЬСКОГО КРАЯ

Численность населения

158,4 тыс.чел.

Экономически активное население

58 %

Средняя заработная плата

39,1 тыс.руб.

СТРУКТУРА ЭКОНОМИКИ

Субъектов малого и среднего предпринимательства

4425

Агропромышленный комплекс

51 %

Промышленный комплекс

47 %



СТРАТЕГИЧЕСКИЕ ВЕКТОРЫ РАЗВИТИЯ:

А. КОМФОРТНОСТЬ

В. БЛАГОПРИЯТНОСТЬ

С. ОТКРЫТОСТЬ

ИНВЕСТИЦИИ В ЦИФРАХ

Объем инвестиций в основной капитал (без бюджетных средств)

4714,7 млн.руб.

Доля инвестиций частной формы собственности

89,7 %

Доля инвестиций в сельское хозяйство

27,6 %

Стоимость реализуемых инвестиционных проектов

2545,43 млн.руб.

Создание новых рабочих мест

181



Инвестиционный проект по строительству современного завода розлива питьевой, минеральной воды, безалкогольных напитков и производства асептического пюре на основе местного плодоовощного сырья в станции Урухской Георгиевского городского округа

Медицинский диагностический центр с КТ и УЗИ с эластографией

Закладка и уход за садом интенсивного типа ООО СХП «Рассвет»

Строительство объекта «Жилой комплекс», г. Георгиевск, ул. Ермолова, 35/2

Строительство плодохранилища мощностью 9,8 тонн ст. Александрийская

Модернизация сельскохозяйственного производства на базе ООО СХП "Простор" Георгиевского городского округа Ставропольского края

S

СИЛЬНЫЕ СТОРОНЫ

- выгодное транспортно-географическое положение – на главных транспортных артериях федерального и регионального значения, а также близость к международному аэропорту Минеральные Воды
- роль системообразующего центра в Кавминводской агломерации
- высокая степень промышленного и сельскохозяйственного потенциала;
- наличие скважины с йодо-бромной водой
- конкурентоспособная система среднего профессионального образования

W

СЛАБЫЕ СТОРОНЫ

- отсутствие маркетинга территории
- высокий удельный вес морально изношенных мощностей промышленных предприятий
- наличие разрушенных, морально устаревших, неиспользуемых зданий, сооружений, площадок промышленных предприятий, как в черте города, так и в сельских населенных пунктах
- отсутствие системы формирования и повышения конкурентоспособности сельскохозяйственной продукции, выращенной на территории округа
- высокий износ водолечебницы при высокой конкурентоспособности минеральной воды и эффективности лечебных процедур, отсутствие коечного фонда
- отсутствие взаимосвязи программ обучения и потребностей работодателей

O

ВОЗМОЖНОСТИ

- развитие промышленного потенциала
- развитие сырьевой аграрной базы с удержанием лидерских позиций в ягодоводстве, садоводстве, птицеводстве
- развитие бальнеологического направления; развитие событийного и гастрономического туризма
- создание центра профессиональных компетенций в системе среднего профессионального образования

T

УГРОЗЫ

- отрицательные миграционные процессы, в том числе маятниковая трудовая миграция
- отсутствие квалифицированных кадров
- не раскрытие промышленного потенциала как площадки в Кавминводской агломерации
- сохранение низкого уровня конкурентоспособности промышленного производства и низкой загрузки основных производственных фондов
- акцент на плодоовощную базу при критичном снижении уровня развития животноводства
- потеря культурной составляющей исторического наследия округа
- наличие паводковой опасности на территории округа
- расположение в зоне сейсмической активности

ИНВЕСТИЦИОННОЕ РАЗВИТИЕ ГЕОРГИЕВСКОГО МУНИЦИПАЛЬНОГО ОКРУГА

А.КОМФОРТНОСТЬ

ИНВЕСТИЦИИ В ФОРМИРОВАНИЕ КОМФОРТНОГО
ГЕОРГИЕВСКОГО МУНИЦИПАЛЬНОГО ОКРУГА

ЖИЛЬЕ

Жилищный фонд

3,8 млн.кв.м.

Общее количество многоквартирных домов

439

- 262 – выдано разрешений на строительство, реконструкцию жилья
- 85 - разрешения на ввод объекта в эксплуатацию
- 2 – введено в действие многоквартирных домов
- 54,9 тыс. руб. - средняя стоимость одного квадратного метра жилья в округе



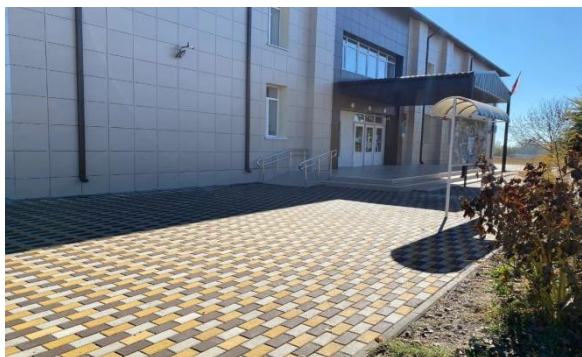
БЛАГОУСТРОЙСТВО

Количество и стоимость проектов благоустройства по местным инициативам

18/28,2 млн. рублей

Количество и стоимость реализованных инициативных проектов

16/42,5 млн. рублей



- комплексное освоение свободных территорий и развитие застроенных территорий в целях жилищного строительства;
- переселение граждан из аварийного жилищного фонда;
- улучшение внешнего вида и привлекательности округа, создание мест притяжения населения, повышение комфортности городской среды;
- обеспечение детскими игровыми площадками территорий с частной застройкой и междворовых пространств многоквартирных домов;
- благоустройство общественных пространств по ул. Калинина, Батакской, Мира в городе Георгиевске;
- ландшафтное озеленение.



48 Дошкольных образовательных организаций

33 Общеобразовательная организация

4 Организации дополнительного образования

- реализация регионального проекта «Современная школа» создание Центров гуманитарного и цифрового профилей «Точка роста»;
- реализация регионального проекта «Цифровая образовательная среда»;
- реализация регионального проекта «Успех каждого ребенка»;
- капитальные ремонты общеобразовательных учреждений;
- реализация проекта расширения МБОУ гимназии №2 г. Георгиевска;
- строительство нового корпуса в МБОУ СОШ №1;
- строительство новой школы в ст. Лысогорской.

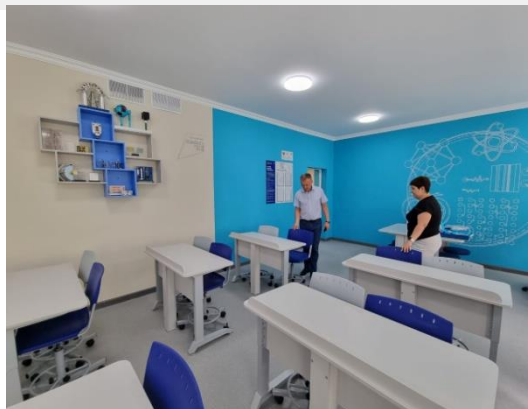


1 132 чел.

общая очередность детей в дошкольные образовательные учреждения

100 %

коэффициент загрузки детских садов



4 388

культурно-массовых мероприятий в год

384

специалистов в сфере культуры

19

учреждений культуры

43

творческих коллективов



- создание Школ искусств;
- ремонт действующих учреждений культуры, включая восстановление и реставрация оконных блоков;
- открытие творческих мастерских;
- поддержка творческих инициатив;
- поддержка инновационных проектов в сфере культуры.



196 объектов
культурного
наследия



Гастрономический тур по
Георгиевскому муниципальному
округу

10 гостиниц
общей емкостью 201
номеров



Бальнеологическая лечебница

11
туристических
фирм

- реконструкция физиотерапевтического отделения № 2 ГБУЗ СК Георгиевская районная больница (бальнеологическая лечебница);
- реализация проекта «Гастрономический тур по Георгиевскому муниципальному округу»;
- создание условий для организации досуга населения;
- развитие местного народного художественного творчества и народных промыслов;
- создание сувенирных мастерских.



ВИДЫ ТУРИЗМА:

- ✓ событийный
- ✓ лечебно-оздоровительный
- ✓ гастрономический
- туризм



259

спортивных
сооружений



218

мероприятий

физкультурно-оздоровительных
и спортивно-массовых



- строительство плавательных бассейнов в г. Георгиевске, ст. Незлобной, ст. Александрийской, с. Краснокумском и ст. Лысогорской;
- организация физкультурно-оздоровительной и спортивно-массовой работы.



29,5 %

населенных пунктов обеспечено системой канализации и очистки сточных вод

97,98 %

уровень газификации округа

809,9 км

общая протяженность автомобильных дорог местного значения в округе

70 %

общий износ тепловых сетей

70 %

общий износ сетей газоснабжения

66,2 %

износ системы водоснабжения

63,8%

общей протяженности дорог не отвечают нормативным требованиям



- строительство и реконструкция сетей водоотведения и очистных сооружений в поселениях округа;
- реконструкция, модернизация, техническое перевооружение линий электропередачи;
- газификация улиц внутри сельских населенных пунктов;
- техническое перевооружение установленного оборудования и реконструкции тепловых сетей существующих котельных;
- ремонт уличного освещения с установкой энергосберегающих светильников в г. Георгиевске и сельских населенных пунктах.



22

муниципальных маршрутов

190

автобусов малой и средней вместимости



6,2

млн.
пассажиров
перевозимых ежегодно

3

автотранспортных
предприятия

- обновление парка используемого подвижного состава;
- модернизация объектов транспортной инфраструктуры;
- эстетизация системы пассажирского транспорта
экологизация системы пассажирского транспорта.



В. БЛАГОПРИЯТНОСТЬ

**ИНВЕСТИЦИИ В ФОРМИРОВАНИЕ БЛАГОПРИЯТНОГО
ГЕОРГИЕВСКОГО МУНИЦИПАЛЬНОГО ОКРУГА**

177 единиц
хозяйствующих
субъектов

4,8 млн.руб.
объем валовой продукции
в животноводстве

2,5 га
садов
суперинтенсивного типа

28 тыс. чел.
занято в
агропромышленном
секторе



9,4 млн. руб.
объем валовой продукции
в растениеводстве

36,3 %
плодово-ягодной
продукции в крае
выращено в
Георгиевском
городском округе



162,47 млн.руб.
государственная
поддержка аграриев

- создание комплексов по переработке произведенной продукции;
- закладка садов интенсивного и суперинтенсивного типа в хозяйствах всех категорий;
- развитие сельскохозяйственной кооперации;
- строительство ферм молочного, мясного скотоводства;
- развития птицеводства, в том числе яичного направления;
- развитие сельскохозяйственной кооперации.



4 425

субъектов
малого и среднего
предпринимательства

3 883 (88%)

индивидуальных
предпринимателя

17 тыс. чел.

занято в сфере малого и
среднего
предпринимательства

ПРОМЫШЛЕННОСТЬ:

347 хозяйствующих

субъектов
промышленный
потенциал округа

1 295 человек

занято в
обрабатывающей
промышленности

96,3 %

доля пищевой и
перерабатывающей
промышленности

13 111,3 млн. руб.

объем отгруженных товаров собственного производства,
выполненных работ и услуг собственными силами по
промышленным видам деятельности



- создание новых производств ориентированных на переработку сельскохозяйственной продукции;
- создание новых производств любой направленности.



ПОТРЕБИТЕЛЬСКИЙ РЫНОК ТОВАРОВ И УСЛУГ

1 227 предприятий розничной торговли

2 697 торговых мест на рынках и ярмарках

2 универсальных рынка

11 площадок для проведения ярмарок



6 405,1 млн. руб.

Оборот розничной торговли крупных и средних предприятий
(индекс физического объема 96,2 %)



412 предприятий по предоставлению бытовых услуг

210 предприятий общественного питания

12 558 посадочных мест

176,1 млн. руб. оборот общественного питания крупных и средних предприятий

- создание объектов торговли, общественного питания, бытового обслуживания, в том числе на имеющихся площадях;
- развитие стрит - ритейла;
- развитие ярмарочной деятельности на территории округа.





7 земельных участков

4 объекта имущества

68,44 га ПЛОЩАДЬ

313,5 м2 ПЛОЩАДЬ

50 % льгота по земельному налогу в отношении земельных участков, используемых субъектами инвестиционной деятельности в рамках реализации особо значимых инвестиционных проектов

Особо значимый инвестиционный проект - это проект, реализуемый инвестором на территории Георгиевского муниципального округа, который соответствует приоритетным направлениям социально-экономического развития округа и предусматривает капитальные вложения в объекты основных средств на сумму не менее **50** млн. рублей и количество создаваемых рабочих мест не менее **30**.





Фонд поддержки предпринимательства в Ставропольском крае

Меры поддержки: консультационная, информационная
 Адрес: 355012, СК, г. Ставрополь, ул. Голенева, д. 73а.
 Телефон: 8(8652)22-52-62.
 E-mail: info@fppsk.ru.
 Подробнее на сайте: fppsk26.ru.



Министерство экономического развития Ставропольского края

Меры поддержки: консультационная, финансовая.
 Адрес: 355035, СК, г. Ставрополь, ул. Ленина, д. 293.
 Телефон: 8(8652)35-22-01 (приемная), 35-22-75, доб. 2144, 2143.
 E-mail: invest@stavinvest.ru.
 Подробнее на сайте: stavinvest.ru.



Фонд микрофинансирования субъектов МСП в Ставропольском крае

Меры поддержки: финансовая.
 Адрес: 355002, СК, г. Ставрополь, ул. Пушкина, д. 25А.
 Телефон: 8(8652)35-41-65.
 E-mail: skfm@microfond26.ru.
 Подробнее на сайте: microfond26.ru.



Министерство сельского хозяйства Ставропольского края

Меры поддержки: консультационная, финансовая.
 Адрес: 355062, СК, г. Ставрополь, ул. Мира, д. 337.
 Телефон: 8(8652)24-01-02 (приемная), 35-81-40, 35-47-13.
 E-mail: info@mshsk.ru.
 Подробнее на сайте: mshsk.ru.



АО «Федеральная корпорация по развитию малого и среднего предпринимательства»

Меры поддержки: финансовая, гарантийная, консультационная.
 Адрес: 109074, г. Москва, пл. Славянская, д. 4, стр. 1.
 Телефон: 8(495)698-98-00.
 E-mail: info@corpmsp.ru.
 Подробнее на сайте: corpmsp.ru.



Гарантийный фонд поддержки субъектов МСП в Ставропольском крае

Меры поддержки: гарантийная.
 Адрес: 355002, СК, г. Ставрополь, ул. Пушкина, д. 25А, корп. 2.
 Телефон: 8(8652)755-000.
 E-mail: garantfond26@yandex.ru.
 Подробнее на сайте: stavgarant26.ru.



Фонд содействия инновационному развитию Ставропольского края

Меры поддержки: консультационная.
 Адрес: 355003, СК, г. Ставрополь, ул. Дзержинского, д. 199.
 Телефон: 8(8652)23-99-09.
 E-mail: info@infond26.ru.
 Подробнее на сайте: infond26.ru.



Министерство энергетики, промышленности и связи Ставропольского края

Меры поддержки: финансовая, консультационная.
 Адрес: 355031, СК, г. Ставрополь, пр. Черняховского, д. 2.
 Телефон: 8(8652)26-83-43.
 E-mail: minprom@stavregion.ru.
 Подробнее на сайте: stavminprom.ru.



Корпорация развития Ставропольского края

Меры поддержки: консультационная.
 Адрес: 355035, СК, г. Ставрополь, ул. Карла Маркса, д. 110.
 Телефон: 8(8652)33-33-00.
 E-mail: info@razvitie-stav.ru.
 Подробнее на сайте: razvitie-stav.ru.



Торгово-промышленная палата Ставропольского края

Меры поддержки: информационная, консультационная.
 Адрес: 355042, г. Ставрополь, ул. Доваторцев, д. 55А
 Телефон: 8(8652) 5-99-99
 E-mail: fppsk26@gmail.com.
 Подробнее на сайте: stavropol.tpprf.ru

С.ОТКРЫТОСТЬ

**ИНВЕСТИЦИИ В ФОРМИРОВАНИЕ ОТКРЫТОГО
ГЕОРГИЕВСКОГО МУНИЦИПАЛЬНОГО ОКРУГА**

26 687 чел. пользователей стационарной телефонной сетью



23 421 пользователей широкополосным доступом сети «Интернет»

более 615 км общая протяженность современных волоконно-оптических линий СВЯЗИ

82 км введено современных волоконно-оптических линий СВЯЗИ



ГЕОРГИЕВСКАЯ КРУГА

ГЕОРГИЕВСКИЕ ИЗВЕСТИЯ
Выпуск от 23 февраля 1990 года



- освещение достигаемых результатов в каждой области муниципальной ответственности при создании комфортного для населения и благоприятного для бизнеса Георгиевского муниципального округа;
- увеличение количества домохозяйств, имеющих доступ к широкополосной сети «Интернет»;
- увеличение пропускной способности входящей информации через подключение к широкополосной сети «Интернет».

Услуги связи предоставляют:

Ставропольский филиал ОАО «Ростелеком», ООО «СерДи ТелеКом», ООО «Пост ЛТД», операторы сотовой подвижной связи торговых марок «Билайн», «МегаФон» и «МТС». Предоставление почтовых услуг осуществляется ФГУП «Почта России».



Ростелеком



Beeline®



МЕГАФОН



209-ФЗ

- «Об утверждении Положения о развитии и поддержке малого и среднего предпринимательства в Георгиевском муниципальном округе Ставропольского края»
- «О координационном совете по развитию малого и среднего предпринимательства в Георгиевском муниципальном округе Ставропольского края»
- «Об утверждении административного регламента предоставления муниципальной услуги «Консультационно-информационные услуги по вопросам поддержки малого и среднего предпринимательства»
- «Об утверждении административного регламента предоставления муниципальной услуги «Предоставление грантов за счет средств бюджета муниципального образования Ставропольского края субъектам малого и среднего предпринимательства»
- «Об утверждении Порядка реализации проекта «Школа предпринимателя» на территории Георгиевского муниципального округа Ставропольского края»
- «О проведении ежегодного конкурса «Предприниматель года» в Георгиевском муниципальном округе Ставропольского края»

39-ФЗ

- «Об инвестиционной деятельности на территории Георгиевского муниципального округа Ставропольского края»
- «О Совете по улучшению инвестиционного климата в Георгиевском муниципальном округе Ставропольского края»
- «Об утверждении Положения о Стандарте деятельности органов местного самоуправления по обеспечению благоприятного инвестиционного климата в Георгиевском муниципальном округе Ставропольского края»
- «О Порядке сопровождения инвестиционных проектов по принципу «одного окна» на территории Георгиевского муниципального округа Ставропольского края»
- «Об утверждении Порядка заключения, мониторинга хода реализации, изменения и расторжения инвестиционного соглашения»
- «Об установлении земельного налога на территории Георгиевского муниципального округа Ставропольского края»
- «Об утверждении Порядка предоставления муниципальных гарантий»

КОНТАКТЫ ДЛЯ СВЯЗИ

Администрация Георгиевского муниципального
округа Ставропольского края

357820, г. Георгиевск, пл. Победы, 1



+7(87951)2-60-27



www.georgievsk.ru



adm@georgievsk.stavregion.ru

Управление экономического развития
и торговли администрации
Георгиевского муниципального округа
Ставропольского края



+7 (87951) 2-60-27

+7 (87951) 2-30-71



Invest_geo@mail.ru
georgeco88@mail.ru

